

**T. C.
KAHRAMANMARAŞ SÜTÇÜ
İMAM ÜNİVERSİTESİ**

**DÖNER SERMAYE
İŞLETME MÜDÜRLÜĞÜ**

**2016 YILI
BİRİM FAALİYET RAPORU**

**2016 YILI
DÖNER SERMAYE İŞLETME MÜDÜRLÜĞÜ FAALİYET RAPORU**

**HARCAMA YETKİLİSİ SUNUŞU
İÇİNDEKİLER**

1- GENEL BİLGİLER

A-MİSYON VE VİZYON

B-YETKİ GÖREV VE SORUMLULUKLAR

C-İDAREYE İLİŞKİN BİLGİLER

1- FİZİKSEL YAPI

2- ÖRGÜT YAPISI

3- BİLGİ VE TEKNOLOJİK KAYNAK

4- İNSAN KAYNAKLARI

5- SUNULAN HİZMETLER

6- YÖNETİM VE İÇ KONTROL SİSTEMİ

D- DİĞER HUSUSLAR

II- AMAÇ VE HEDEFLER

A-İDARENİN AMAÇ VE HEDEFLERİ

B-TEMEL POLİTİKALAR VE ÖNCELİKLER

C- DİĞER HUSUSLAR

III- FAALİYETLERE İLİŞKİN BİLGİ VE DEĞERLENDİRMELER

A- MALİ BİLGİLER

1- BÜTÇE UYGULAMA SONUÇLARI

2- TEMEL MALİ TABLOLARA İLİŞKİN AÇIKLAMALAR

3- MALİ DENETİM SONUÇLARI

4- DİĞER HUSUSULAR

B- PERFORMANS BİLGİLERİ

1- FAALİYET VE PROJE BİLGİLERİ

2- PERFORMANS SONUÇLARI TABLOSU

3- PERFORMANS SONUÇLARI DEĞERLENDİRİLMESİ

4- PERFORMANS BİLGİ SİSTEMİNİN DEĞERLENDİRİLMESİ

5- DİĞER HUSUSLAR

IV- KURUMSAL KABİLİYET VE KAPASİTENİN DEĞERLENDİRİLMESİ

A- ÜSTÜNLÜKLER

B- ZAYIFLIKLAR

C- DEĞERLENDİRME

V- ÖNERİ VE TEDBİRLER

SUNUŞ

Üniversitemiz Döner Sermaye İşletmesi 25.12.1998 gün ve 23564 sayılı Resmi Gazetede yayınlanan "Üniversitelerde Döner Sermaye İşletmesinin Kurulmasında Uygulanacak Esaslara İlişkin Yönetmelikte Değişiklik Yapılması Hakkındaki Yönetmelik" gereğince daha önce kurulmuş olan Tıp Fakültesi Döner Sermaye İşletmesi ve Tıp hariç diğer birimler Döner Sermaye İşletmesi 01.11.1999 tarihinde birleşerek Kahramanmaraş Sütçü İmam Üniversitesi Döner Sermaye İşletmesi adı altında faaliyete geçmiştir.

Üniversitede Döner Sermaye İşletmesinin kurulmasında uygulanacak Esaslara ilişkin Yönetmelikte Değişiklik yapılması hakkındaki yönetmeliğin 15. Maddesi gereğince "Kahramanmaraş Sütçü İmam Üniversitesi Döner Sermaye Saymanlığı" adı altında Saymanlığın kurulması, Maliye Bakanlığının 08.09.1999 tarihli onayı ile gerçekleşmiş ve Döner Sermaye Saymanlığı 01.11.1999 tarihinde faaliyete geçmiştir.

Genel yönetim kapsamındaki kamu idarelerine bağlı olarak kurulmuş bulunan döner sermayeli işletmelerin asıl kuruluş amacı; mal ve hizmet üreten bu kurumlarda mevcut atıl kapasitenin ekonomiye kazandırılması ve bu kazanımlardan elde edilecek gelirlerden döner sermaye işletmesinin bağlı bulunduğu kuruma, Devlet İhale Kanunu hükümleri çerçevesinde mal ve hizmet alımları sağlandığı gibi, bu gelirlerin elde edilmesinde emeği geçen personele de sistemdeki konumuna göre belirlenmiş bir maddi katkı sağlanır.

Üniversitemizde Döner Sermaye İşletmesi hizmetleri, 2547 sayılı yasanın 58. Maddesi kapsamında YÖK ve Üniversitemiz Yönetim Kurul Kararları çerçevesinde, projede çalışan öğretim üyeleri ile öğretim görevlilerine bahsi geçen dağıtımlar yapıldığı gibi, öğretim üyelerimiz için ayrılan proje masraf paylarından, mal ve hizmet alımı şeklinde girdiler sağlanmaktadır.

Üniversitemiz Döner Sermaye İşletmesi birim olarak, yukarıda açıklanmaya çalışılan işlemler doğrultusunda; hizmetin en kısa zamanda, doğru ve yasalara uygun biçimde verilmesini sağlamak için uğraş vermekte ve başarılı olmaya çalışmaktadır. Bunun içinde gerek Üniversitemiz üst yöneticileri ile gerekse bağlı birimlerin yöneticileri ile sürekli bilgi alış verişinde olmaya çalışmaktadır.


Burhanettin ÇAVDAR
Döner Sermaye İşletme Müdürü

I- GENEL BİLGİLER

A. Misyon ve Vizyon

Misyonumuz

Uluslararası kalite standartları çerçevesinde yeniliğe açık, akılcı, şeffaf ve dinamik bir yönetim anlayışı ile üniversite kaynaklarının etkin ve verimli bir biçimde kullanılmasını mümkün kılmak, gelir oluşumuna katkıda bulunan tüm üniversite birimleriyle eşgüdüm içerisinde hareket etmek suretiyle döner sermaye gelirlerinin sürekli olarak artırılmasını ve katkı paylaşımlarının mevzuata uygun ve adil bir şekilde gerçekleştirilmesini sağlayarak toplum refahına katkıda bulunmak.

Vizyonumuz

Üniversitemizin belirlediği kurallar çerçevesinde kendini sürekli geliştirerek çağdaş kalmayı başarabilen, sosyal sorumluluğunun bilincinde olarak sorumluluk almaktan kaçınmayan, topluma ve etik değerlere saygılı, sunduğu nitelikli ve kaliteli hizmetlerle toplum için katma değer üreten, paydaşlarla sürekli ve etkin iletişim içerisinde bulunan, kaynakların kamu yararını gözeterek şekilde etkin ve verimli kullanılmasını sağlayan saygın ve güvenilir bir birim olmak.

B. Yetki, Görev ve Sorumluluklar

Kahramanmaraş Sütçü İmam Üniversitesi Döner Sermaye İşletmesi, "2547 Sayılı Yükseköğretim Kanunu'nun 58'inci Maddesine Göre Döner Sermaye İşletmelerinin Kurulmasında Uyulacak Esaslara İlişkin Yönetmelik" hükümleri doğrultusunda, Üniversitemiz Yönetim Kurulunun önerisi, Yükseköğretim Kurulunun onayı ve Maliye Bakanlığının olumlu görüşü alınarak kurulmuş olup; Kahramanmaraş Sütçü İmam Üniversitesi Döner Sermaye İşletmesi Yönetmeliği 25 Aralık 1998 tarih ve 23564 Sayılı Resmi Gazetede yayımlanarak yürürlüğe girmiştir.

Döner Sermaye İşletmesinin Yönetimi

Üniversitemiz Döner Sermaye İşletmesinin yönetim kurulu, üniversite yönetim kuruludur. Harcama yetkilisi Rektördür. Rektör, bu yetkisini 2006 yılında döner sermaye işletmesinden sorumlu rektör yardımcısına devretmiştir.

Ayrıca Üniversite Yönetim Kurulu, yetkilerinin bir kısmını, Döner Sermaye Yürütme Kuruluna devretmiş. Yürütme Kurulu, Üniversite Yönetim Kurulunca seçilen bir Rektör yardımcısı, üç öğretim elemanı ve bir sayman olmak üzere beş kişiden oluşur.

İşletme Müdürü

Döner sermaye İşletme Müdürünün başlıca görevleri şunlardır;

1) İşletmenin idari, malî ve teknik işlerini, kanun, tüzük, yönetmelik, yönerge, çalışma programları, bütçe esasları ve işletmecilik ilkelerine uygun biçimde yürütmek,

2) Döner sermaye kadrolarına atanan veya görevlendirilen memurlar ile işletmeye alınan işçilerin görevlerini iş bölümü esasları dahilinde düzenlemek, izlemek ve denetlemek,

3) Döner sermaye memurlarının atamalarını teklif etmek ve işletmeye işçi alınması, çıkarılması ve işçilerin özlük haklarına ilişkin işleri yapmak,

4) İşletmenin çalışma programlarının ve bütçe tasarılarının zamanında hazırlanmasını sağlamak,

5) Canlı ve cansız demirbaşları ile malzemelerin iyi bir şekilde kullanılmasını, saklanmasını, korunmasını sağlamak için gerekli tedbirleri almak,

6) Taşınır işlerinin usulüne göre yürütülmesini sağlamak, gerekli denetimi yapmak.

Gerçekleştirme Görevlisi

Döner sermayeden yapılacak giderler ile tahsis edilecek gelirler, gerçekleştirme görevlisi tarafından tahakkuk ettirilir. Ayrıca kanun ve yönetmeliklerle kendisine verilen işleri, mevzuatta tarif edildiği şekilde gerçekleştirir. Döner Sermaye İşletmesinin gelir ve gider gerçekleştirme görevliliği İşletme Müdürü tarafından yürütülmektedir.

Sayman

Üniversitemiz döner sermaye işletmesinin saymanlık hizmetleri Maliye Bakanlığının görevlendirmesi ile Kahramanmaraş Sütçü İmam Üniversitesi Döner Sermaye Saymanlığınca yürütülmektedir.

Saymanın başlıca görevleri şunlardır;

1) Mali işlemleri mevzuatta belirtilen usullere uygun biçimde yapmak ve yaptırmak,
2) Tekdüzen Hesap Çerçevesi ve hesap planına göre muhasebe ve defter kayıtlarını tutmak,

3) Usulüne uygun olarak tahakkuk ettirilen istihkakları sahiplerine ödemek, gelirleri tahsil ettirmek,

4) Gelir ve gidere ilişkin her türlü belgeleri, defterleri ve makbuzları saklamak,

5) Taşınır ve vezne işlerinin usulüne uygun biçimde yürütülmesini sağlamak,

6) Demirbaş ve ambar kayıtlarının esas deftere uygunluğunu sağlamak,

7) Banka ve kasada bulunan para ve bu mahiyetteki kıymetli evrakın kontrolünü yapmak,

8) İşletmenin bütün alacak ve borçlarının zamanında tahsil edilmesini veya ödenmesini sağlamak, bu yönde gerekli takibati yapmak,

9) Aylık mizanları izleyen ayın 9'una kadar düzenlemek,

10) Malî yılın bitimini izleyen 2 ay içinde işletmenin envanterini, kesin mizanını ve bilançosunu düzenlemek ve asılları ile birlikte gelir gider belgelerini Sayıştay'a, bilanço ve eklerinin onaylı birer örneğini Maliye Bakanlığına göndermek,

11) Veznedar ve taşınır kayıt kontrol yetkililerini kefalet kanunu esasları dahilinde kontrol etmek, Yönetmeliğe uymalarını sağlamak,

12) Sayman mutemetleri ile harcama yetkilisi mutemetlerinin hesaplarını kontrol etmek, Yönetmeliğe uymalarını sağlamak,

13) Muhasebe ile ilgili diğer işleri yapmak

Taşınır Kayıt Yetkilisi

Döner sermaye işletmesinde taşınır kayıt işleri, harcama yetkilisine karşı sorumlu olan kefalete tabi taşınır kayıt yetkilisi tarafından yapılır. Taşınır Kayıt Yetkilisi ilgili amirin teklifi üzerine rektör tarafından atanır.

C. İdareye İlişkin Bilgiler

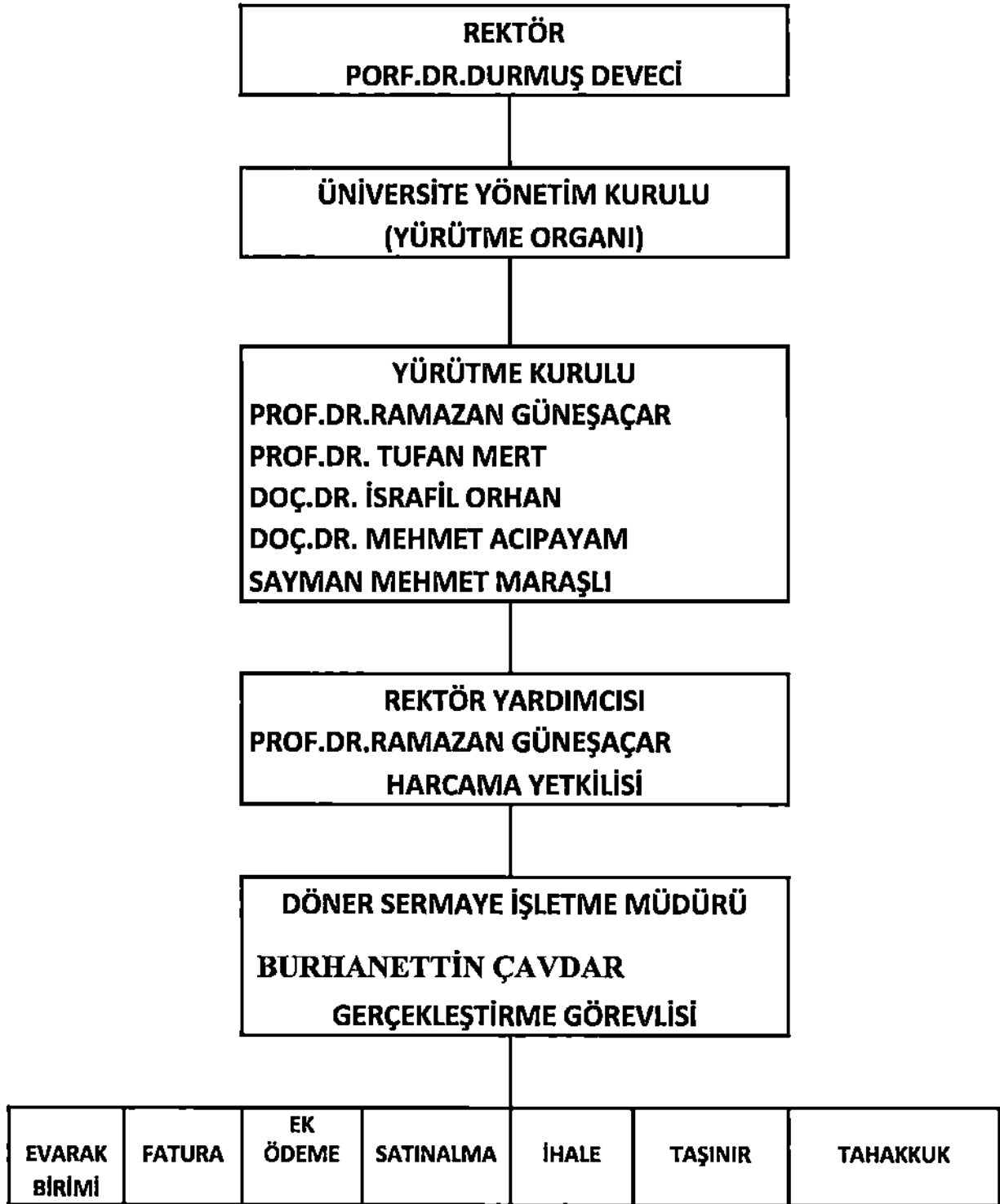
1- Fiziksel Yapı

1.1. İdari Personel Hizmet Alanları

	Sayısı (Adet)	Alanı (m2)	Kullanan Sayısı
Servis	8	120	21 Saymanlık Ve İşletme
Çalışma Odası	3	30	4
Ambar Alanı	0	0	0
Arşiv	1	50	Saymanlık ve İşletme
Atölye	0	0	0
Toplam	12	200	25

2- Örgüt Yapısı

Üniversitemiz Döner Sermaye İşletmesinin yönetim organı Üniversite Yönetim Kuruludur. Üniversite Yönetim Kurulu bu yetkisinin bir kısmını Yürütme Kuruluna devretmiştir. Döner sermaye İşletmemizin harcama yetkilisi rektördür. Rektör 2006 mali yılında, bu yetkisini Döner Sermayeden sorumlu Rektör Yardımcısına devretmiştir. Döner sermaye işletme Müdürü, gelir ve giderden sorumlu gerçekleştirme görevlisidir.



3- Bilgi ve Teknolojik Kaynaklar

3.1- Yazılımlar

Kamu İhale Kurumuna Ait EKAP Yazılım Programı
Hizmet Alım Yolu ile alınan DİYOS Satınalma Programı
Muhasebat Genel Müdürlüğüne Ait DMIS Yazılım Programı

3.2- Bilgisayarlar ve Yazıcılar

Masa üstü bilgisayar Sayısı : 18 Adet
Çok Fonksiyonlu Yazıcı : 18 Adet

4- İnsan Kaynakları

4.1- İdari Personel

İdari Personel (Kadroların Doluluk Oranına Göre)			
Sınıfı	Dolu	Boş	Toplam
Genel İdari Hizmetler	15		15
Sağlık Hizmetleri Sınıfı			
Teknik Hizmetleri Sınıfı	2		2
Eğitim ve Öğretim Hizmetleri Sınıfı			
Avukatlık Hizmetleri Sınıfı.			
Din Hizmetleri Sınıfı			
Yardımcı Hizmetli	1		1
Toplam	18		18

4.2- İdari Personelin Eğitim Durumu

İdari Personelin Eğitim Durumu					
Sayı/Yüzde	İlköğretim	Lise	Ön Lisans	Lisans	Yüksek Lisans ve Doktora
Kişi Sayısı	2	4	4	5	3
Yüzde oran	%11	%22	%22	%28	%17

4.3- İdari Personelin Hizmet Süreleri

İdari Personelin Hizmet Süresi						
Sayı/Yüzde	1 – 3 Yıl	4 – 6 Yıl	7 – 10 Yıl	11 – 15 Yıl	16 – 20 Yıl	21 - Üzeri
Kişi Sayısı	1	0	6	2	5	4
Yüzde oran	%6	%0	%33	%11	%28	%22

4.4- İdari Personelin Yaş İtibariyle Dağılımı

İdari Personelin Yaş İtibariyle Dağılımı						
Sayı/Yüzde	21 – 25 Yaş	26 – 30 Yaş	31 – 35 Yaş	36 – 40 Yaş	41 – 50 Yaş	51 – Üzeri
Kişi Sayısı	0	3	3	2	5	5
Yüzde oran	%0	%16	%16	%12	%28	%28

5- Sunulan Hizmetler

5.1- İdari Hizmetler

2547 Sayılı Yükseköğretim Kanunu'nun 58. Maddesi ile bu maddeye göre hazırlanmış Döner Sermaye İşletmelerinin Kurulmasında Uyulacak Esaslara İlişkin Yönetmelik hükümleri çerçevesinde:

- Proje, analiz, danışmalık ve kurs gelirlerinin tahsilini sağlamak,
- Bu gelirlere katkıları bulunan öğretim üyesi, öğretim görevlisi ve araştırma görevlilerine katkı payı dağıtımlarının yapılması,
- Projelerde protokollerinin incelenmesi ve paraflanması,
- Sağlanan gelirlere ayrılan % 15 – % 38 Dekanlık Payı ile mal ve hizmet alımları, her türlü bakım-onarım, kiralama, devam etmekte olan projelerin tamamlanmasına yönelik inşaat işleri, diğer ihtiyaçlar ile Döner Sermaye Saymanlığı ve Müdürlüğünün giderlerinin yasaya ve yönetmeliklere uygun biçimde karşılanmasını sağlamak,
- Gelir getirici katkılarında bakılmaksızın Rektör, Rektör Yardımcıları ve Genel Sekreter ile döner sermaye gelirlerinin elde edildiği birimlerin Dekan, Enstitü ve Yüksekokul Müdürleri ile Yardımcılarına yönetici payı olarak ayrılan tutardan yapılan ek ödemelerin gerçekleştirilmesi,
- Döner sermayede çalışan personel ve işçilerin maaş ve diğer istihkaklarının gerçekleştirilmesi,
- Faturaların düzenlenmesi,
- Gerçekleşen gelir ve giderin cetvelleri hazırlanarak ilgili birimlere gönderilmesi,
- Döner sermaye bütçesinin hazırlanması,
- İşlemlerden doğan stopaj, gelir, damga vergisi ile katma değer vergisinin beyannamelerinin düzenleyerek tahakkuklarını yaptırması ve saymanlık tarafından ödenmesini sağlanması,
- Sosyal güvenlik prim ve keseneklerinin elektronik ortamda bildirelerinin düzenlenerek Sosyal Güvenlik Kurumuna bildirilmesi,
- Döner sermaye kapsamında satın alma, yolluk, iletişim gider tahakkukları ile iş ve kredi avans işlemlerinin yapılması,
- Döner sermaye kapsamında satın alınan her türlü taşınırın giriş-çıkış, devir, sayım-döküm, kesin hesap ve amortisman işlemlerinin yapılması,
- Döner sermaye işletmesinin borç ve alacak işlemlerinin takibi,
- Yetki alanı içerisindeki diğer tüm ödemelerin gerçekleştirilmesi ,
- İç ve dış yazışmaların yapılması,
- Dosyalama ve arşivleme işlemlerinin yapılması,

- Web sayfası bilgi düzenlemesinin yapılması,
- Birim Faaliyet Raporunun hazırlanması, vb. faaliyetler yürütülmektedir.

6- Yönetim ve İç Kontrol Sistemi

Döner Sermaye İşletme Müdürlüğü ile ilgili personel atama işlemleri Personel Daire Başkanlığı tarafından yürütülmekte olup, satın alma ve ihale gibi karar alma süreçleri ihtiyaçlar ve harcama talimatları doğrultusunda Müdürlüğümüz tarafından gerçekleştirilmektedir.

II- AMAÇ ve HEDEFLER

A. İdarenin Amaç ve Hedefleri

Döner sermaye işletmemizin temel amacı; Üniversitemizin asli hizmet ve faaliyetlerini aksatmamak kaydıyla, varsa kapasite fazlasını değerlendirerek üretim yapılması ve üretilen mal veya hizmetin piyasaya satılması sonucu Ülkemize, Üniversitemize, ilgili birime ve üretime katkısı olan akademik personele ek gelir sağlamaktır.

Bu temel amaç doğrultusunda belirlenen iki stratejik amaç ve bu amaçların her birine ulaşmak için konulan stratejik hedefler aşağıda gösterilmektedir.

	Stratejik Amaçlar	Stratejik Hedefler
1	Stratejik Amaç 1 Döner Sermaye Gelirlerinin Artırılması	Hedef-1 Hizmet talep eden firma ve kişiler ile hizmeti sunacak öğretim elemanlarının karşılaşılabileceği bürokratik engelleri mevzuat çerçevesinde kaldırmak ya da uygulamalar konusunda rehberlik etmek suretiyle asgariye indirmek.
		Hedef-2 Döner sermaye kapsamında elde edilen gelirlerden yapılacak kesintilerin (Hazine/BAP/Kurum payı vb.) asgari düzeyde tutulması.
		Hedef-3 Üniversitemiz Döner Sermaye İşletmesi vasıtasıyla sunulan hizmetlerin ve üretilen malların kalite ve standartlarını artırarak marka haline gelmek.
2	Stratejik Amaç 2 Döner Sermaye Gelirlerinin Adil Dağıtımı	Hedef-1 Döner sermaye kapsamında elde edilen gelirlerin dağıtılmasında uygulanacak esas ve usullerin, gelire katkısı olanlar lehine düzenlenmesi.
		Hedef-2 Döner sermaye kapsamında yapılan harcama ve ek ödemelerin şeffaf bir şekilde yapılması ve bu işlemlerin, kişisel bilgilerin gizliliği kuralı gözetilmek suretiyle, paydaşların bilgisine açık işlemler haline getirilmesi.
		Hedef-3 Döner sermaye ek ödemelerinin hesaplanmasının karmaşıklığı göz önünde bulundurularak uygun, kaliteli ve güncel bir ek ödeme yazılım programı edinmek ve maddi hataların önlenmesi için ön mali kontrole azami önem vermek.

III- FAALİYETLERE İLİŞKİN BİLGİ VE DEĞERLENDİRMELER

A. Mali Bilgiler

1- Bütçe Uygulama Sonuçları

1.1- Bütçe Giderleri

GİDERLER

(TL)

Kurum kodu	KAHRAMANMARAŞ SÜTÇÜ İMAM ÜNİVERSİTESİ Kurumu	2015 Tahmini Gider	2015 Gerçekleşen Gider	2016 Tahmini Gider	2016 Gerçekleşen Gider
38.51.46.1	Arş.Uyg.Hastanesi	113.646.159	96.424.394	125010,774	107.209.106
38.51.46.2	Döner Sermaye İşletmesi	210.000	206	231.00	25.102
38.51.46.3	Ziraat Fakültesi	190.000	18.318	209.00	36.150
38.51.46.3.1	Haymer Müdürlüğü	875.000	578.301	962.500	566.895
38.51.46.3.2	Sekamer Müdürlüğü	470.000	390.174	517.000	525.227
38.51.46.4	Müh.ve Mim. Fakültesi	385.000	260.970	423.500	207.906
38.51.46.5	İktisadi ve İdari Bilimler Fak.	280.000	4.198	308.000	23.593
38.51.46.6	K.M.M.Y.O	535.000	105.158	588.500	64.864
38.51.46.7	Üskim Müdürlüğü	225.000	201.043	247.500	205.534
38.51.46.8	Diğer Birimler	2.700.000	2.513.284	2.970.000	2.473.809
TOPLAM		119.516.159	100.395.003	131.505.274	111.338.186

1.2- Bütçe Gelirleri

GELİR

(TL)

Kurum kodu	KAHRAMANMARAŞ SÜTÇÜ İMAM ÜNİVERSİTESİ	2015 Tahmini Gelir	2015 Gerçekleşen Gelir	2016 Tahmini Gelir	2016 Gerçekleşen Gelir
38.51.46.1	Arş.Uyg.Hastanesi	113.646.159	82.148,288	125.010.774	89.854.735
38.51.46.2	Döner Sermaye İşletmesi	210.000	206	231.00	77.716
38.51.46.3	Ziraat Fakültesi	190.000	29.306	209.00	40.333
38.51.46.3.1	Haymer Müdürlüğü	875.000	737.393	962.500	604.498
38.51.46.3.2	Sekamer Müdürlüğü	470.000	554.190	517.000	746.444
38.51.46.4	Müh.ve Mim. Fakültesi	385.000	343.506	423.500	277.824
38.51.46.5	İktisadi ve İdari Bilimler Fa	280.000	10.416	308.000	7.031
38.51.46.6	K.M.M.Y.O	535.000	152.634	588.500	155.771
38.51.46.7	Üskim Müdürlüğü	225.000	303.365	247.500	364.424
38.51.46.8	Diğer Birimler	2.700.000	2.791.621	2.970.000	3.272.495
TOPLAM		119.516.159	87.070.925	131.505.274	95.401.271

IV- KURUMSAL KABİLİYET VE KAPASİTENİN DEĞERLENDİRİLMESİ

A. Üstünlükler

- Müdürlüğümüz ile Saymanlığımızın üst yönetimi ve personelinin Araştırma ve Uygulama Hastanesi içinde bulunması,
- Üst yönetimin yeniliklere açık olması, birimimizi desteklemesi,
- Kanun ve Yönetmeliklere uyumlu bir şekilde çalışılması,
- Çalışanlarımızın dinamik, araştırmacı, paylaşımcı ve özverili olması,
- Çalışanlarımızın düzenli olarak hizmet içi eğitimlere tabi tutulması,
- Çalışma ortamının sıcak ve samimi olması,
- Hızlı erişim
- İşletmemize ulaşımın kolay olması,

B. Zayıflıklar

- Personel sayısının yetersiz olması nedeniyle işlerde aksamaların yaşanması?
- Personelin Senelik izninin dahi kullanamaması?
- İş hatalarının en aza indirgenmesi ve sağlıklı iş bölümünün sağlanması amacıyla kritik fonksiyonları yürütecek düzeyde bilgi ve kapasiteye sahip yeterli sayıda personele ihtiyaç duyulması?
- Personel sayısının yetersizliği, iş yoğunluğunun artmasına, personelin memnuniyetsizliğine ve motivasyon eksikliğine sebep olması?
- İşlerin yoğunluğu nedeniyle çalışanlarımızla düzenli bilgilendirme toplantılarının yapılamaması?
- Evrak yoğunlumuzun fazla olması?
- Sağlık Araştırma ve Uygulama Hastanesinin 45.000.00 TL Müeccel borcunun bulunması?
- Hastane ödemelerinin 24 ay geriden takip etmesi
- Hastaneye mal ve hizmet satacak firma bulunmasında zorluk yaşanması
- Hastane ödemelerinin 24 ay geriden takip etmesi nedeniyle gelen tekliflerin yüksek olması?
- İş yoğunluğunun çok fazla olması?
- Döner Sermaye İşletme Müdürünün iş yükünün çok fazla olmaz,

C. Değerlendirme

B. Zayıflıklar bölümünde işaret edilen ihtiyacımızın giderilmesi, Döner Sermaye İşletme Müdürlüğü personelinin Döner Sermayeden pay almasının sağlanması, Sağlık Uygulama ve Araştırma hastanesinin müccel borçlarının ödenmesi için gerekli girişimlerin yapılması, en az iki Müdür yardımcısının görevlendirilmesi halinde birimiz hizmetlerinin daha verimli olacağı düşünülmektedir.

V- ÖNERİ VE TEDBİRLER

- İşletmeye yeni gelir getirecek alanlar için yeni atılımların yapılması,
- Gelir elde edici projelerde, iş taleplerinde ve dağılımda birlikteliğin sağlanması,
- Firmalarla sözleşmelerin ve protokollerin yapılması ile ilgili kararların alınması,
- Yeni yönetmelik çıkarmak veya faaliyet alanlarımızı genişletmek için Maliye Bakanlığı ve YÖK ile görüşülmesi,
- Sözleşmeli personel ve Taşeron İşçi ücretlerinin Döner Sermaye getirdiği yükün giderilmesi veya en azından Sözleşmeli personel denge tazminatlarının bütçeden ödenmesinin sağlanması.
- Asgari ücrete yapılan artış için genel bütçeye ödenek aktarılması ve yapılan artışın buradan karşılanması.
- Birim işlerinin gerektirdiği bilgi ve kabiliyete sahip yeterli sayıda personelin tahsis edilmesi,
- Döner Sermaye Personelinin Maddi olarak desteklenmesi,
- Taşınır kayıtlarında mevzuata uygunluk ve taşınır kayıt kontrol yetkililerinin belirlenmesi,
- Sağlık Araştırma ve Uygulama Hastanesinin Borç Yükünün acil olarak azaltılması
- En az iki Müdür yardımcısının görevlendirilmesi

İÇ KONTROL GÜVENCE BEYANI

Harcama yetkilisi olarak yetkim dâhilinde;

Bu raporda yer alan bilgilerin güvenilir, tam ve doğru olduğunu beyan ederim. Bu raporda açıklanan faaliyetler için işletme bütçesinde belirtildiği şekilde elde edilen kaynakların etkili, ekonomik ve verimli bir şekilde kullanıldığını, görev ve yetki alanım çerçevesinde iç kontrol sisteminin idari ve mali kararlar ile bunlara ilişkin işlemlerin yasallık ve düzenliliği hususunda yeterli güvenceyi sağladığımı ve harcama birimimizde süreç kontrolünün etkin olarak uygulandığını bildiririm.

Bu güvence, harcama yetkilisi olarak sahip olduğum bilgi ve değerlendirmeler, iç kontroller, iç denetçi raporları ile Sayıştay raporları gibi bilgim dâhilindeki hususlara dayanmaktadır.

Burada raporlanmayan, idarenin menfaatlerine zarar veren herhangi bir husus hakkında bilgim olmadığını beyan ederim. 16.01.2017


Prof. Dr. Ramazan GÜNEŞAÇAR
Rektör Yardımcısı